

加古川の水道や下水道のこと、
もっと知ってもらいたい

す い

かこ水だより

Vol.12

令和7(2025)年

1月

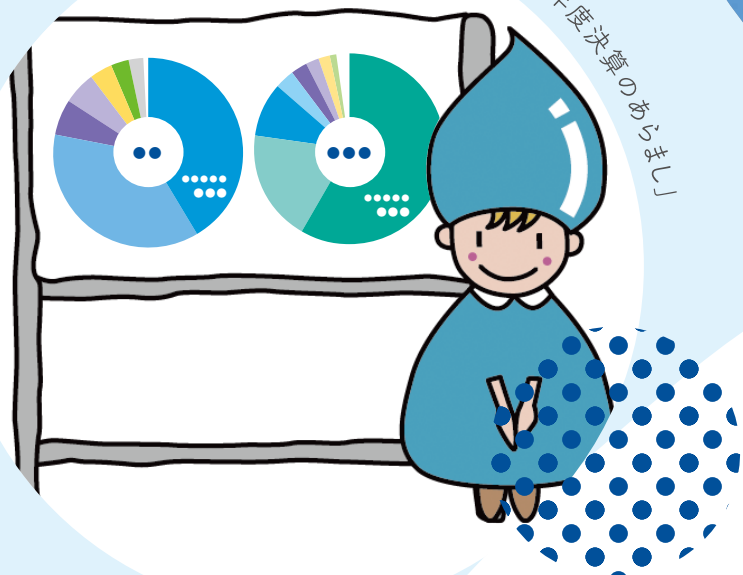
皆さまからの質問にお答えします

なるほど！
上下水道トリビア
令和5年度決算の
あらまし

水道水はそのまま飲める？「なるほど！上下水道トリビア」



上下水道局のお金のお話「令和5年度決算のあらまし」



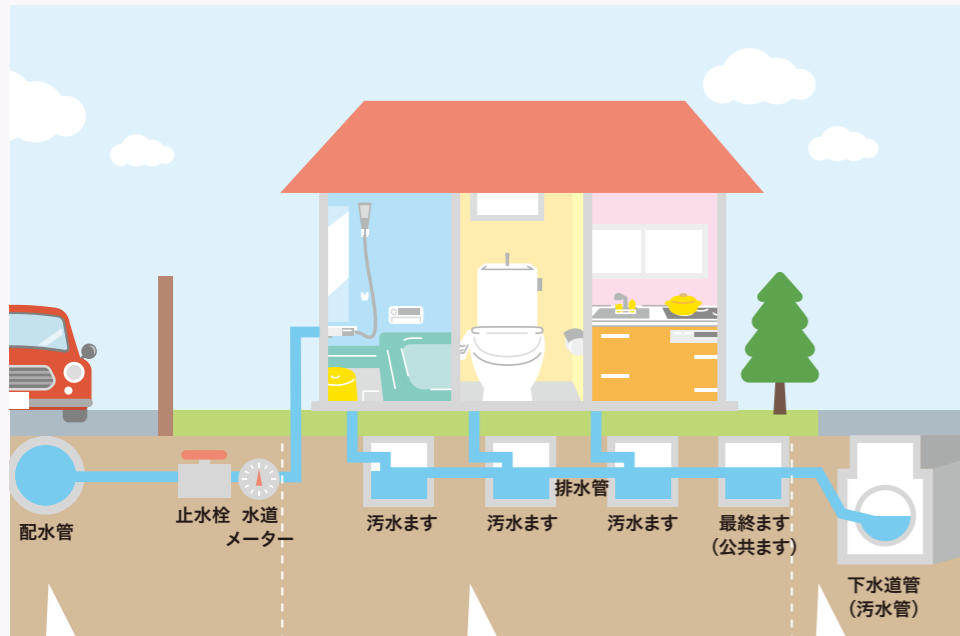
い！わかるかな？「水道・下水道3択クイズ」



皆さまからの
質問にお答えします!

なるほど! 上下水道トリビア

かこ水だよりのアンケートで皆さまから寄せられた声の中から、知りたいという声が多かったものを取り上げてお答えします。



道路に埋まった水道管からの漏水を発見したら

水道お客さまセンター
修繕担当へ

☎ 079-427-9331

水道メーターより家側での漏水や排水管の破損

加古川市指定
工事事業者へ



ホームページに
一覧を掲載しています

最終ますより道路側の下水道管に異常を発見したら

下水道課維持管理係へ

☎ 079-427-9287

Q 自宅で水のトラブルが
起こったとき、どうすればいい?

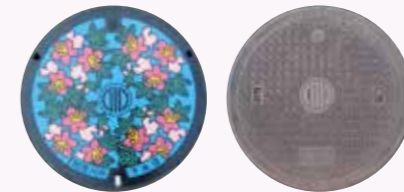
A 次の連絡先へご相談ください。



※マンホール蓋を見るときは、
車などに注意しましょう。

加古川市では通常、マンホールの蓋の文字が読める方向に立ち、目線を上げた向きへ下水が流れています。
「路上のアート」とも呼ばれるマンホール蓋を、ぜひまちなかで探してみてください。

いろいろな種類があります



Q 市内のマンホールの蓋の
向きは決まっているの?

A 実は決まりがあります。

Q 水道水はそのまま
飲んでもいいの?

A 飲んでも大丈夫です。

蛇口から出る水道水には、国が定めた水質基準があります。全51項目の検査を行い、基準値に適合していることを確認していますので安心してお飲みいただけます。
より一層美味しく飲む方法を3つ紹介します。



水道水を美味しく飲む3つの方法

冷やす

最も簡単な方法は、水道水を冷やすことです。冷たいと消毒用の塩素のにおいが気にならなくなります。ガラス瓶に入れると見た目も涼しくなります。

香りをつける

レモン汁や果実酢などを数滴落とすと、塩素のにおいが目立たず、美味しく飲んでいただけます。



沸騰させる

5分ほど沸騰させた水道水を冷やすと、塩素はほとんどなくなり、より美味しく感じます。

※沸騰させた水道水は塩素の消毒効果がなくなり、細菌等が繁殖しやすくなるので、なるべく早く飲み切ってください。



Q 漏水の
チェック方法は?

A 水道メーターを
確認しましょう。

「使い方は変わっていないのに、急に水道料金が高くなった」その原因は、床下や地下などに見えないところで起こっている漏水かもしれません。放置すると、高額な水道料金・下水道使用料をお支払いいただくこととなります。次に紹介する方法で確認ができます。

STEP1

家中の蛇口をすべて閉めて、水道を使っていない状態にします。

STEP2

この状態で、水道メーターの「パイロット」が回っていたら、メーターから蛇口までのどこかで漏水している可能性があります。

CHECK!

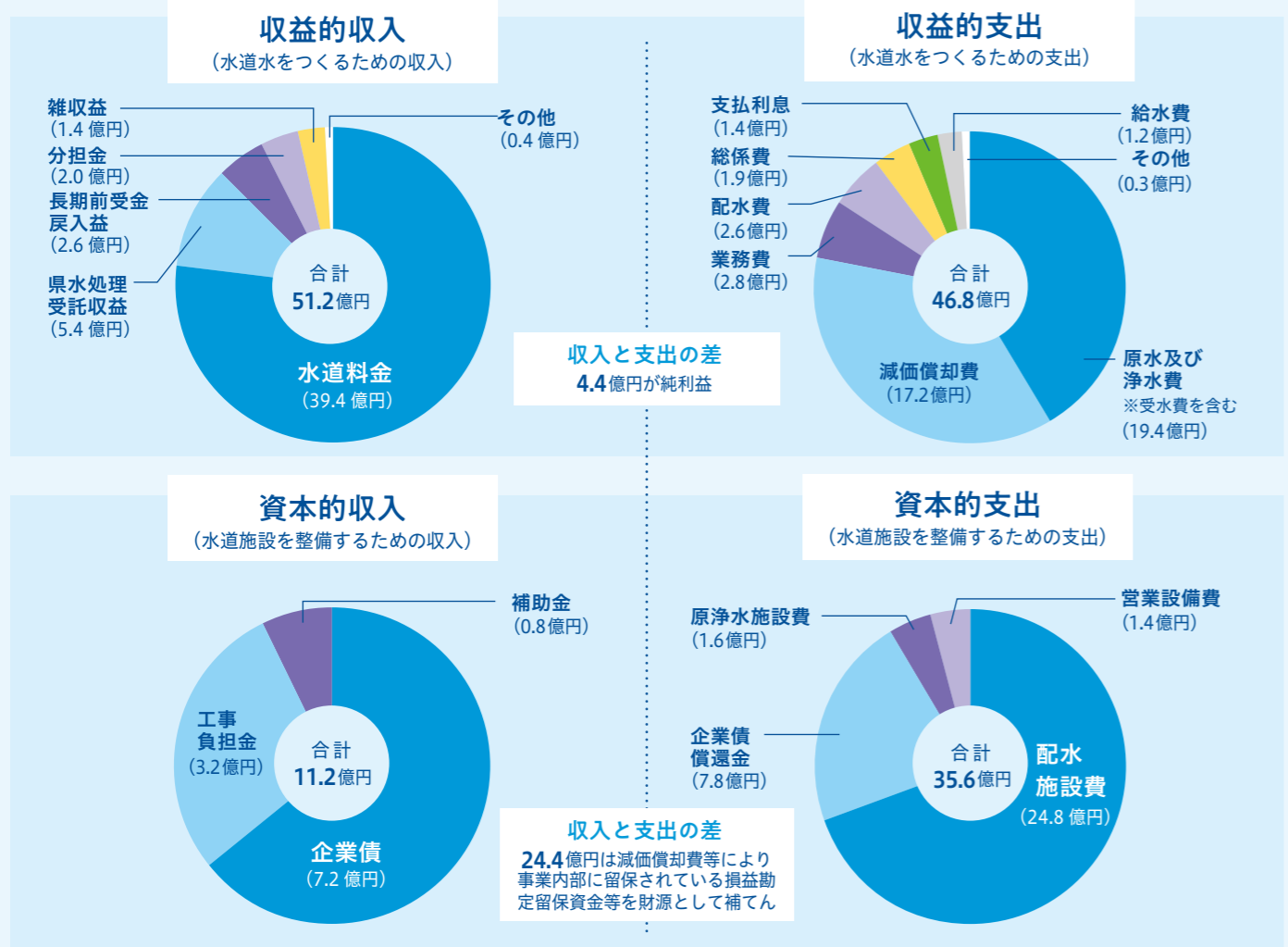
これが回っていれば、メーターより家側のどこかで水が漏れています。





水道事業の2つのお財布

皆さまからいただいた水道料金による収入に対し、水道水を作るための支出により、1年間でどれだけの利益または損失があったのかを管理しているのが収益的収支のお財布です。家計に例えると、お給料をもらい、日々の生活費を支払っているようなものです。工事に対する国・県からの補助金や企業債の借入れによる収入により、老朽化した施設の更新や新しい施設の建設、また、借金の返済をするためのお金を管理しているのが資本的収支のお財布です。家計に例えると、ローンで家や車を買ひ、返済するようなものです。



水道事業のこれから

令和5年度は黒字決算となりましたが、給水人口の減少や、節水機器の普及等による家庭での一人当たりの使用水量の減少により、料金収入が減少しています。一方で、水を供給するための施設や管路の老朽化は進み、維持管理に必要な経費は増えています。さらに近年の電力価格や物価高騰の影響を受け、経営状況は今後も更に厳しくなることが見込まれます。

令和5年度決算のあらまし

水道事業

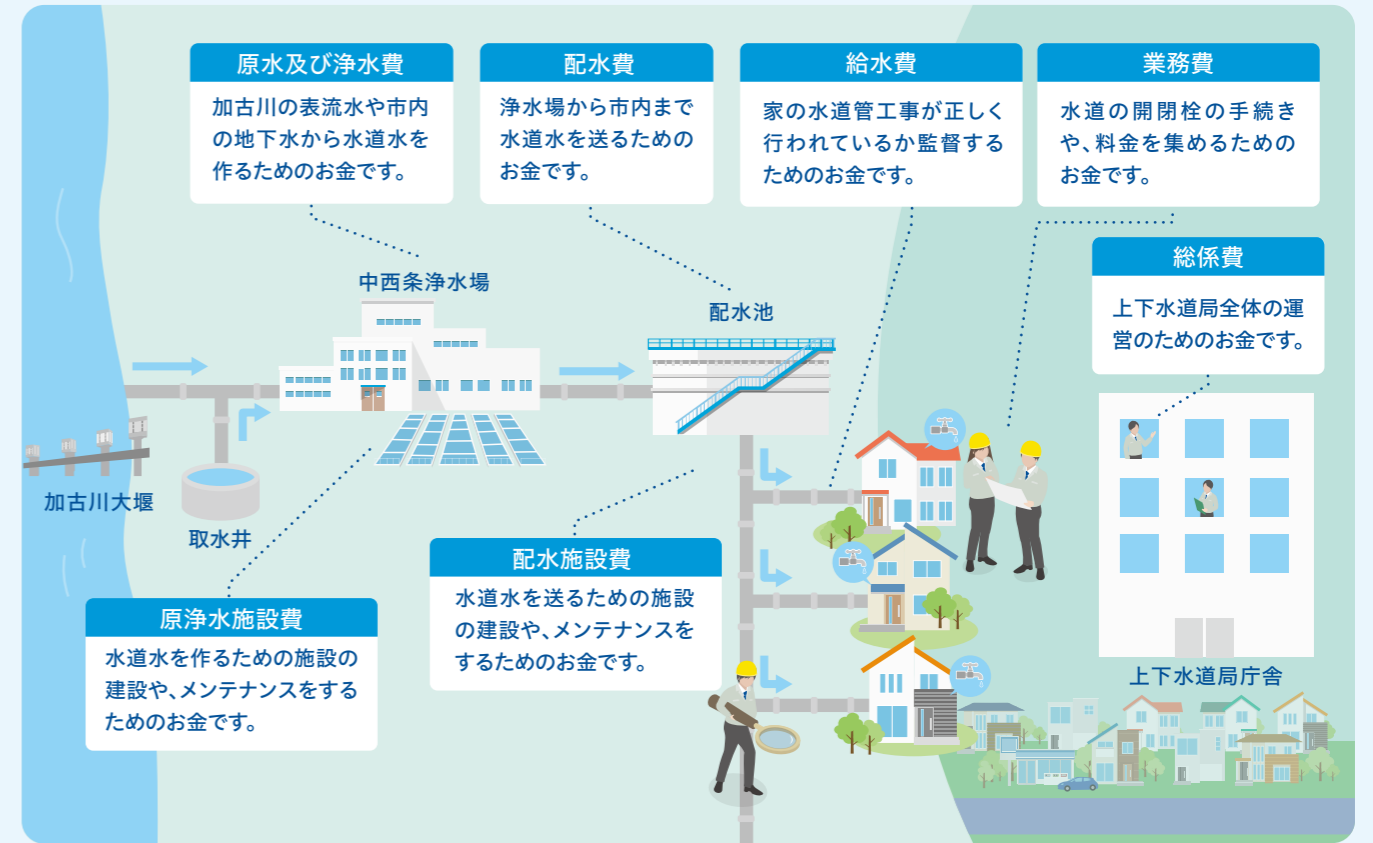


令和5年度の水道事業の収入と支出を解説します。加古川市上下水道局の水道を利用する人が支払った水道料金は、どのような使われ方をしているのでしょうか？収入と支出の内訳にくわえて、難しい用語の解説も掲載しています。もしわからないことがあれば、アンケートで質問してみてください！



配水池の耐震化更新工事の様子

水道水が届くまでにどんなお金がかかるの？



A

- ① 0.15円
- ② 1.5円
- ③ 1.5円



Q3

水道水を1L作るためにかかるお金はおよそいくら？

水の異常を見つける役割

② サカナ
浄水場の監視室では、原水(川の水や地下水からごみを取り除いたもの)と水道水でメダカを飼育しています。



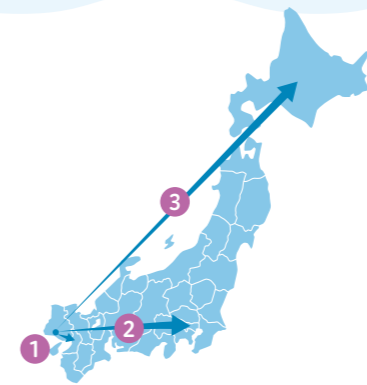
Q2

中西条浄水場で働いている生き物はどれ？

- ① カメ
- ② サカナ
- ③ ウサギ

A

- ③ 北海道
水道管を合計した長さは約1100kmあります。



Q1

市内の水道管を一本につなげるとどこまで届く？

- ① 大阪府
- ② 東京都
- ③ 北海道

水道3択クイズ

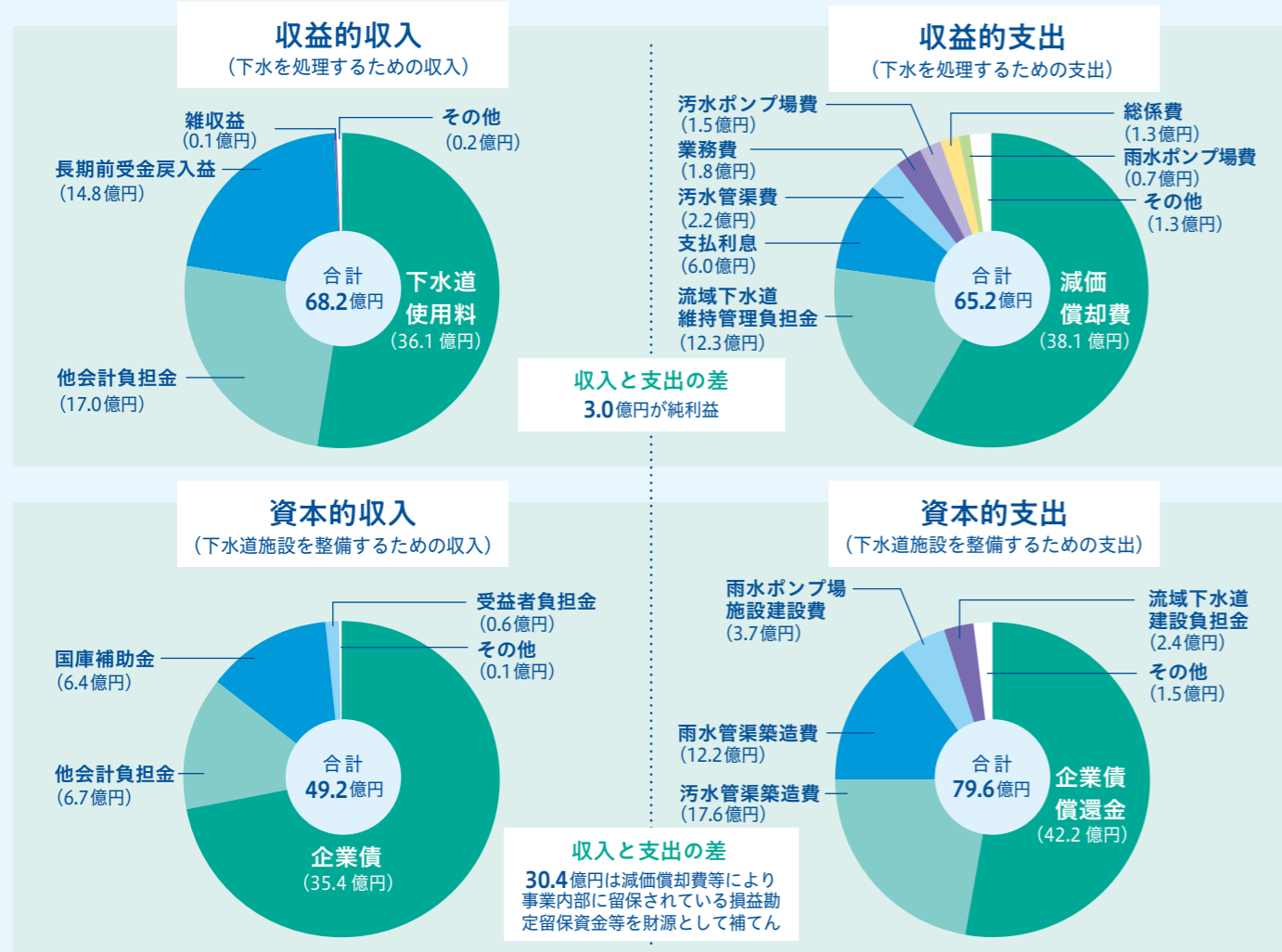
みんなでチャレンジ



下水道事業の2つの財布

皆さまからいただいた下水道使用料による収入に対し、下水をきれいにするための支出により、1年間でどれだけの利益または損失があったのかを管理しているのが収益的収支のお財布です。家計に例えると、お給料をもらい、日々の生活費を支払っているようなものです。

工事に対する国・県からの補助金や企業債の借入れによる収入により、老朽化した施設の更新や新しい施設の建設、また、借金の返済をするためのお金を管理しているのが資本的収支のお財布です。家計に例えると、ローンで家や車を買って、返済するようなものです。



下水道事業のこれから

令和5年度は黒字決算となりましたが、水道事業と同様、人口減少等に伴う有収水量の減少により、下水道の使用料収入が減少しています。一方で、今後は下水道管が老朽化していくにつれ、維持管理費用が増加していく見込みです。そのため、適切な時期に施設の更新を実施することで費用の平準化を行い、引き続き健全な事業運営を行っていく必要があります。

令和5年度決算のあらまし

下水道事業

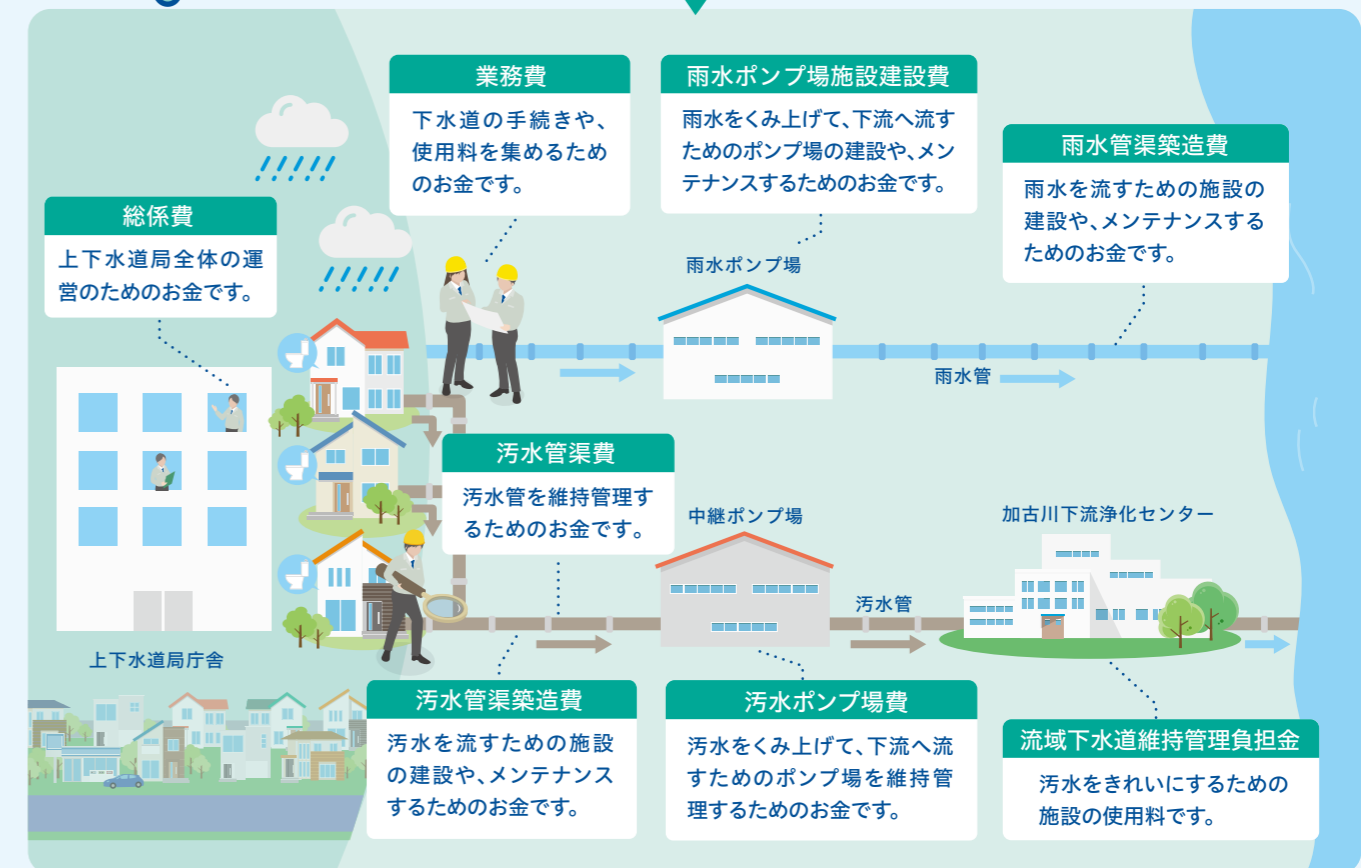


令和5年度の下水道事業の収入と支出を解説します。加古川市上下水道局の下水道を利用する人が支払った下水道使用料は、どのような使われ方をしているのでしょうか？収入と支出の内訳にくわえて、難しい用語の解説も掲載しています。もしわからないことがあれば、アンケートで質問してみてください！



下水道管の工事の様子

下水を処理するためにどんなお金がかかるの？



A

- ② 1967年
- ③ 1979年
- ① 1958年
- ② 1967年
- ③ 1970年
- ① 1993年

Q3

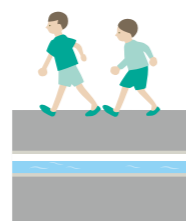
加古川市で下水道が使われ始めたのはいつ？

加古川市で水道水の給水開始(1953年)

東京オリンピック開催(1964年)

大阪万博開催(1970年)

リーグスタート(1993年)



A

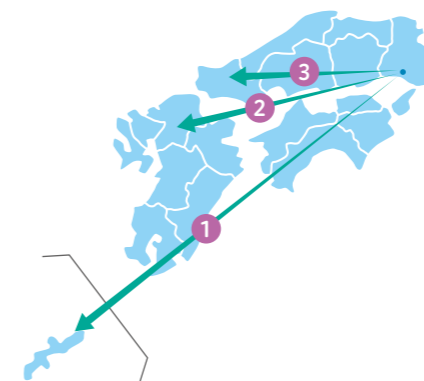
- ③ 人が歩くのと同じくらいの速さ
- ② 自転車の同じくらいの速さ
- ① 電車と同じくらいの速さ

Q2

下水は、下水道管の中をどのくらいの速さで流れているの？

A

① 沖縄県 下水道管を合計した長さは約1200kmあります。



- ③ 山口県
- ② 福岡県
- ① 沖縄県

Q1

市内の下水道管を一本につなげるとどこまで届く？

下水道3択クイズ

みんなでチャレンジ

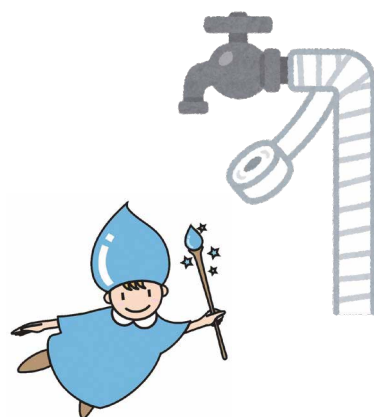


INFORMATION

水道管の凍結を予防しましょう

気温が氷点下に達すると、水道管が凍結し破裂しやすくなります。屋外でむき出しになっている水道管は、保温材やタオルで包み、ビニールテープ等を巻いて固定しましょう。風が強くあたる場所や日陰になりやすい場所にある水道管は、特に注意が必要です。凍結した場合はタオルをかぶせ、ぬるま湯を少しずつかけてください。熱湯をかけると破裂する恐れがあります。水道管が破裂し漏水していると思われる場合は、加古川市指定給水装置工事事業者に修繕を依頼してください。

ホームページに工事事業者の一覧を掲載しています。



災害に備えて飲料水を確保しましょう

近年、地震や風水害などの災害が各地で頻発しています。被害によっては断水になることが予想されるため、各家庭や職場で飲料水を確保しておきましょう。

1日に必要な水の量は、1人当たり3リットルが目安で、災害が発生してから救援体制が整うまでのおよそ3日分、合計9リットルを準備しましょう。



PRESENT

オリジナルトートバッグをプレゼント!

「かこ水だより」に関する皆様のご意見、ご感想をお寄せください。抽選で30人に「トートバッグ」をプレゼントします。



締め切り

2月3日(月)(必着)

※応募は市内在住・在勤の人に限り。当選者の発表は賞品の発送をもって代えさせていただきます。

応募方法

●上下水道局ホームページ

トップページ中段の「お知らせ」にある「かこ水だよりに関するご意見・ご感想」から応募フォームに移動して、必要項目を選択・入力してください。



加古川水道



トップページ(スマホ版)

●ハガキ

6758588

加古川市野口町
良野 398-1
加古川市
上下水道局
経営管理課

表面

- ①住所
- ②名前
- ③電話番号
- ④「かこ水だより」に関するご意見、ご感想

裏面



読者の
お便りから

かこ水だより (vol.11) を今回初めて読みました。どのくらいの間隔で発行されているのですか?

編集係より 夏と冬の年2回発行しています。ホームページにはvol.1から全て掲載していますので、ぜひご覧ください。

すい
かこ水だより Vol.12

(発行) 加古川市上下水道局 令和7(2025)年1月

〒675-8588 加古川市野口町良野 398-1
☎ 079-427-9319 FAX 079-421-5998
<https://suidou-kakogawa.jp>

